

USG w 20 tygodniu ciąży

Badanie ultrasonograficzne w kierunku wad strukturalnych

sierpień 2014



Spis treści

1. Jakie informacje znajdują się w tej broszurze?	5
2. Badanie w kierunku wad fizycznych	7
3. Nieprawidłowy wynik	8
4. Świadomy wybór	10
Pomoc w podjęciu decyzji	
5. Co jeszcze muszą Państwo wiedzieć	11
Kiedy dostępny będzie wynik?	
Koszty i refundacja	
6. Dalsze informacje	12
Internet	
Foldery i broszury	
Organizacje i adresy	
7. Wykorzystanie danych osobowych	14

Zwanger!

Informatie en adviezen van
verloskundigen, huisartsen en gynaecologen

september 2014



Informatie over de screening op downsyndroom

Prenatale screening

januari 2015



1 Jakie informacje znajdują się w tej broszurze?

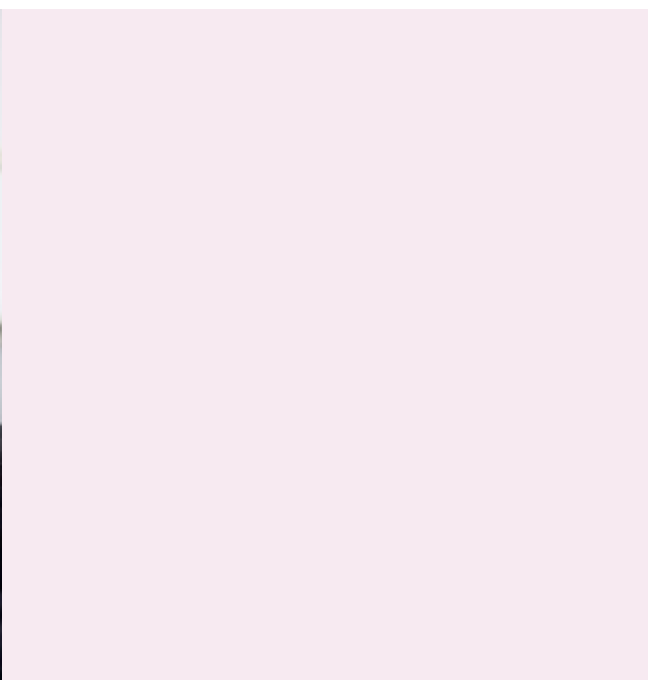
Wielu przyszłych rodziców zastanawia się, czy ich dziecko będzie zdrowe. Jest to zrozumiałe. Na szczęście większość dzieci rodzi się zdrowych. Niniejsza broszura zawiera informacje dla Ciebie (oraz Twojego partnera) na temat badania USG w 20 tygodniu ciąży. Na podstawie badania USG w 20 tygodniu ciąży określa się występowanie rozszczepu kręgosłupa lub bezmózgowia. Technik USG sprawdza również rozwój organów dziecka. To badanie stanowi część przesiewowych badań prenatalnych.

Jeśli zastanawiasz się nad badaniem USG w 20 tygodniu ciąży, przed badaniem prowadzona jest szczegółowa rozmowa z położną, lekarzem rodzinnym lub ginekologiem. Informacje zawarte w tej broszurze mogą pomóc Ci przygotować się do takiej rozmowy. Również po takiej rozmowie możesz raz jeszcze spokojnie przeczytać informacje zawarte w tej broszurze.

Badanie USG w 20 tygodniu ciąży może uspokoić Cię odnośnie zdrowia Twojego dziecka. Może być jednak również źródłem niepewności i postawić Cię przed trudnymi wyborami. To Ty decydujesz, czy chcesz poddać się badaniom i w razie niekorzystnego wyniku przejść badanie uzupełniające. Badanie można również przerwać w każdej chwili.

Dostępna jest odrębna broszura dotycząca przesiewowych badań prenatalnych w kierunku zespołu Downa. Obie broszury można znaleźć na stronach www.rivm.nl/downscreening oraz www.rivm.nl/zowekenecho. Z pytaniami można również zwrócić się do położnej, lekarza rodzinnego lub ginekologa.

Ponadto, dostępny jest też folder „W ciąży!”. Folder ten zawiera ogólne informacje na temat ciąży oraz badań krwi podczas ciąży.



2 Badanie w kierunku wad fizycznych

Czym jest badanie USG w 20 tygodniu ciąży?

Badanie USG w 20 tygodniu ciąży nazywane jest również badaniem ultrasonograficznym w kierunku wad strukturalnych. Głównym celem badania USG w 20 tygodniu ciąży jest określenie występowania rozszczepu kręgosłupa lub bezmózgowia. Podczas tego badania sprawdza się rozwój organów dziecka. Na podstawie tego badania można również określić inne wady fizyczne (patrz przykłady). Ponadto, podczas tego badania kontroluje się, czy dziecko rośnie prawidłowo i czy ilość wód płodowych jest wystarczająca.

Przykłady wad, które można stwierdzić podczas badania USG w 20 tygodniu ciąży: rozszczep kręgosłupa, bezmózgowie, wodogłowie, wady serca, pęknięcie lub przedziurawienie przepony, pęknięcie lub przedziurawienie ściany jamy brzusznej, brak lub uszkodzenie nerek, nieprawidłowy rozwój kości, wady rąk lub nóg.

Badanie USG w 20 tygodniu ciąży nie daje żadnej gwarancji, że dziecko będzie zdrowe. Nie wszystkie wady są widoczne na USG.

Czy istnieją zagrożenia?

Badanie USG nie stanowi zagrożenia dla matki ani dziecka.

USG nie dla zabawy

Badanie USG w 20 tygodniu ciąży jest badaniem medycznym. Określenie płci dziecka nie jest celem tego badania USG. Jeśli technik USG jest w stanie określić płeć dziecka, zdradzi ją jedynie na Twoją prośbę.

W przypadku ciąży mnogiej każde dziecko badane jest osobno. Ważne jest, aby przy umawianiu się na badanie USG w 20 tygodniu ciąży zaznaczyć, że ciąża jest mnoga.

3 Nieprawidłowy wynik

Jeśli podczas badania USG w 20 tygodniu ciąży zauważone zostaną nieprawidłowości, konsekwencje dla dziecka nie zawsze są jednoznaczne. Najczęściej zalecane jest badanie uzupełniające.

Podczas rozmowy z technikiem USG, położoną, lekarzem rodzinnym lub ginekologiem uzyskasz szczegółowe informacje na temat badania uzupełniającego. Możesz również udać się do tych osób w celu uzyskania wsparcia oraz odpowiedzi na ewentualne pytania.

W przypadku każdego badania to Ty decydujesz, czy chcesz się mu poddać i co zrobisz z jego wynikiem.

Badanie uzupełniające

Badanie uzupełniające składa się z rozszerzonego badania USG w szpitalu specjalistycznym. Twoje dziecko jest dokładnie badane. Czasami zalecana jest amniopunkcja lub badanie krwi. Podczas amniopunkcji istnieje niewielkie ryzyko poronienia.



Badanie uzupełniające, i co dalej?

Badanie uzupełniające może wykazać, że Twojemu dziecku nic nie dolega.

Może ono również wykazać, że spodziewasz się dziecka z wadami. W takiej sytuacji zawsze możesz porozmawiać z jednym lub kilkoma lekarzami specjalistami.

Wyniki badań zostaną z Tobą szczegółowo omówione.

W przypadku określonych wad dla dziecka lepiej będzie, jeśli urodzi się w szpitalu specjalistycznym. Wówczas zaraz po porodzie będzie mogło uzyskać właściwą opiekę.

Niektóre wady mają poważne konsekwencje dla dziecka, Ciebie i Twojego partnera. Zostaniesz wówczas postawiona przed trudnym wyborem, czy donosić ciążę czy ją przerwać. Porozmawiaj o tym ze swoim partnerem, położną, lekarzem rodzinnym lub ginekologiem. Jeśli zdecydujesz się przerwać ciążę, możesz zrobić to do 24 tygodnia ciąży.

Niektóre wady mogą być na tyle poważne, że dziecko może umrzeć przed porodem lub w jego trakcie.

4 Świadomy wybór

To Ty decydujesz, czy chcesz poddać się badaniu USG w 20 tygodniu ciąży. Jeśli podczas tego badania wykryte zostaną nieprawidłowości, również Ty decydujesz, czy chcesz poddać się badaniu uzupełniającemu.

Co należy rozważyć? Pod uwagę można wziąć następujące kwestie:

- Jak dużo chcesz wiedzieć o swoim dziecku zanim się urodzi?
- Jeśli na podstawie badania USG w 20 tygodniu ciąży okaże się, że Twoje dziecko ma wady fizyczne, czy będziesz chciała poddać się badaniu uzupełniającemu?
- Jeśli na podstawie badania uzupełniającego okaże się, że Twoje dziecko rzeczywiście ma wady fizyczne, jak możesz się do tego przygotować?
- Co sądzisz o ewentualnym przerwaniu ciąży w przypadku poważnej wady fizycznej?

Pomoc w podjęciu decyzji

Czy potrzebujesz pomocy w podjęciu decyzji o poddaniu się badaniu USG w 20 tygodniu ciąży? Zawsze możesz zwrócić się w tej sprawie do położnej, lekarza rodzinnego lub ginekologa.



5 Co jeszcze muszą Państwo wiedzieć?

Badanie USG w 20 tygodniu ciąży poprzedza rozmowa z położną, lekarzem rodzinnym lub ginekologiem. Podczas takiej rozmowy uzyskasz:

- informacje na temat badania
- wyjaśnienie dotyczące sposobu, w jaki badanie zostanie przeprowadzone
- wyjaśnienie dotyczące znaczenia wyników
- informacje na temat wad fizycznych, jak rozszczep kręgosłupa.

Jeśli masz jakiegokolwiek pytania, możesz zadawać je podczas rozmowy.

Kiedy dostępny będzie wynik?

Wynik badania USG w 20 tygodniu ciąży otrzymuje się zazwyczaj zaraz po badaniu.

Koszty i refundacja badania USG w 20 tygodniu ciąży

Szczegółowa rozmowa na temat badania USG w 20 tygodniu ciąży z położną, lekarzem rodzinnym lub ginekologiem oraz badanie USG refundowane są z podstawowego ubezpieczenia zdrowotnego. Koszty refundowane są tylko wtedy, gdy osoba przeprowadzająca badanie przesiewowe ma umowę z regionalnym centrum przesiewowych badań prenatalnych. Radzimy wcześniej zapytać o to swoją położną, swojego lekarza rodzinnego lub ginekologa.

Na stronie www.rivm.nl/zowekenecho w zakładce „najczęściej zadawane pytania” można sprawdzić, która położna, który lekarz rodzinny lub ginekolog ma zawartą taką umowę. Ponadto, warto sprawdzić, czy ubezpieczyciel ma umowę z lekarzem wykonującym badanie przesiewowe. W tej sprawie należy skontaktować się ze swoim ubezpieczycielem.

Refundacja badania uzupełniającego

Jeśli podczas badania USG w 20 tygodniu ciąży zauważone zostaną nieprawidłowości, możesz zdecydować się na badanie uzupełniające. Badanie refundowane jest przez ubezpieczyciela.

6 Dalsze informacje

Internet

Informacje zawarte w tej broszurze można również znaleźć w Internecie na stronach www.rivm.nl/zowekenecho oraz www.prenatalescreening.nl. Można tam również uzyskać pomoc w podjęciu decyzji. Znajdują się tam również dalsze informacje na temat przesiewowych badań prenatalnych, badań uzupełniających i innych oraz wad wrodzonych. Inne strony internetowe zawierające informacje na temat przesiewowych badań prenatalnych:

www.zwangerwijzer.nl

www.nvog.nl

www.knov.nl

Foldery i broszury

Chcesz dowiedzieć się więcej na temat badań i nieprawidłowości wymienionych w niniejszej broszurze? Poproś o broszury informacyjne swoją położną, swojego lekarza rodzinnego lub ginekologa. Broszury informacyjne na temat:

- Trisomii 21 (zespół Downa)
- Trisomii 18 (zespół Edwardsa)
- Trisomii 13 (zespół Pataua)
- Rozszczepu kręgosłupa i bezmózgowia

Powyższe broszury informacyjne można również pobrać na stronach www.rivm.nl/downsyndroom, www.rivm.nl/zowekenecho.

Chcesz dowiedzieć się więcej na temat innych badań podczas i po ciąży, jak standardowe badanie krwi u kobiet w ciąży w celu ustalenia grupy krwi i wykrycia chorób zakaźnych?

Poproś położną, lekarza rodzinnego lub ginekologa o folder „W ciąży!” lub odwiedź stronę www.rivm.nl/loedonderzoekzwangeren.

Organizacje i adresy

Erfocentrum

Erfocentrum jest krajowym centrum informacji na temat dziedziczności.

www.erfocentrum.nl, www.erfelijkheid.nl, www.zwangerwijzer.nl

mail Erfolijn: erfolijn@erfocentrum.nl

Linia Erfolijn: +31-(0)33 - 303 2110.

BOSK

BOSK jest stowarzyszeniem dla osób z niepełnosprawnością ruchową i ich rodziców.

BOSK udziela informacji, doradza, pomaga nawiązywać kontakt między swoimi podopiecznymi i reprezentuje interesy osób z niepełnosprawnością ruchową. Jednym z kluczowych obszarów zainteresowania BOSK jest rozszczęp kręgosłupa zarówno u dzieci, jak i u dorosłych.

www.bosk.nl

E-mail: info@bosk.nl

Telefon: +31-(0)30 - 245 90 90.

RIVM

Na wniosek holenderskiego Ministerstwa Zdrowia Publicznego, Opieki Społecznej i Sportu (VWS) oraz za zgodą medycznych grup zawodowych RVIM koordynuje badania przesiewowe w kierunku zespołu Downa i wad fizycznych.

Więcej informacji można znaleźć na stronach: **www.rivm.nl/downscreening** oraz **www.rivm.nl/zowekenecho**

Centra regionalne

Do tych badań przesiewowych licencjonowanych jest osiem centrów regionalnych. Zawierają one umowy z wykonawcami badań przesiewowych i są odpowiedzialne za zapewnienie jakości badań w danym regionie. Więcej informacji na temat centrów regionalnych można znaleźć na stronie: **www.rivm.nl/zowekenecho** w zakładce „najczęściej zadawane pytania”.

7 Wykorzystanie danych osobowych

Jeśli zdecydujesz się na udział w badaniu przesiewowym, wykorzystane zostaną w nim Twoje dane osobowe. Dane te są niezbędne do postawienia diagnozy i zaproponowania ewentualnego leczenia oraz do zapewnienia jakości świadczonej opieki. Dane te zapisywane są w Twojej karcie zdrowia oraz w bazie danych o nazwie Peridos. Jest to system, z którego korzystają wszyscy pracownicy służby zdrowia, którzy są zaangażowani w przesiewowe badania prenatalne w Holandii. Ale jedynie pracownicy służby zdrowia, którzy są zaangażowani w Twoje przesiewowe badania prenatalne, mogą uzyskać dostęp do Twoich danych. System jest optymalnie zabezpieczony w celu zapewnienia Twojej prywatności. W razie potrzeby dostęp do danych w Peridos może uzyskać również centrum regionalne. Centrum regionalne koordynuje program badań przesiewowych i zapewnia jakość usług świadczonych przez wszystkich zaangażowanych pracowników służby zdrowia. W tym celu posiada zgodę holenderskiego Ministerstwa Zdrowia Publicznego, Opieki Społecznej i Sportu (VWS). Badanie przesiewowe musi spełniać krajowe normy jakości. Centrum regionalne zapewnia jakość między innymi na podstawie danych z Peridos. Również sami pracownicy służby zdrowia angażują się w kontrolę jakości. Czasem w tym celu muszą porównywać nawzajem swoje dane. Twój lekarz może udzielić Ci więcej informacji na temat ochrony Twoich danych. Jeśli takie będzie Twoje życzenie, po zakończeniu badań przesiewowych Twoje dane osobowe zostaną usunięte z Peridos. Należy powiedzieć o tym pracownikowi służby zdrowia świadczącemu opiekę położniczą.

Badania naukowe

Poza pracownikami służby zdrowia i centrum regionalnym nikt nie może uzyskać dostępu do Twoich danych osobowych. Do celów statystycznych (np. ile kobiet w ciąży korzysta z przesiewowych badań prenatalnych) wykorzystywane są jedynie anonimowe dane. Oznacza to, że dane te w żaden sposób nie mogą zostać powiązane z Tobą. Nawet przez osoby, które sporządzają statystyki. Odnosi się to również do badań naukowych. W celu ciągłego udoskonalania przesiewowych badań prenatalnych konieczne są badania naukowe.

Do badań naukowych wykorzystywane są wyłącznie anonimowe dane.

Jeśli jednak dane osobowe są wymagane do badań naukowych, będzie do tego niezbędna Twoja wyraźna zgoda. Oczywiście Twoja decyzja nie będzie miała żadnego wpływu na opiekę medyczną świadczoną podczas badania przesiewowego i po nim.

Stopka redakcyjna

Treść niniejszej broszury została opracowana przez grupę roboczą. W skład tej grupy wchodzi m.in. organizacje zrzeszające lekarzy rodzinnych (NHG), położne (KNOV), ginekologów (NVOG), techników USG (BEN), lekarzy pediatrów (NVK), genetyków klinicznych (VKGN), Erfocentrum, stowarzyszenie współpracujących ze sobą rodziców i pacjentów (VSOP) oraz centra regionalne ds. przesiewowych badań prenatalnych i RIVM.

© Centralny organ, RIVM.

Niniejsza broszura prezentuje stan faktyczny na podstawie dostępnej wiedzy. Autorzy niniejszej broszury nie ponoszą odpowiedzialności za jakiegokolwiek błędy ani nieprawidłowości. W celu uzyskania indywidualnej porady zawsze można zwrócić się do położnej, lekarza rodzinnego lub ginekologa.

Niniejszą broszurę na temat badania USG w 20 tygodniu ciąży można znaleźć również na stronie **www.rivm.nl/zowekenecho**.

Położne, ginekolodzy, lekarze rodzinni, technicy USG oraz inne instytucje zajmujące się opieką położniczą mogą zamówić dodatkowe egzemplarze niniejszej broszury pod adresem: **www.rivm.nl/zowekenecho**.

Projekt: Vijfkeerblauw - RIVM, sierpień 2014



Rijksinstituut voor Volksgezondheid
en Milieu
Ministerie van Volksgezondheid,
Welzijn en Sport



NEDERLANDSE VERENIGING VOOR
OBSTETRIE & GYNAECOLOGIE



KONINKLIJKE NEDERLANDSE
ORGANISATIE VAN VERLOSKUNDIGEN



BEROEPSVERENIGING
ECHOSCOPISTEN
NEDERLAND

VOOR VERLOSKUNDE EN GYNAECOLOGIE



MAK JE ZICZAKS IN GENETISCHE AANSLUITINGEN



nederlands huisartsen
genootschap



VERENIGING
KLINISCHE GENETICA
NEDERLAND



8 REGIONALE
CENTRA VOOR
PRENATALE
SCREENING